

2022考前密训班

第一阶段：**学+练** 考点密训（题题精选）：直播授课，以点带面

专业团队多年打磨，考前点睛之讲，紧贴考纲浓缩考点+甄选考点练习题，理解更透彻！

- 1、围绕考纲老师甄选黄金考点，配套代表性试题
- 2、模块式刷题讲练，熟悉解题思路
- 3、以点带面，学练结合，考点巩固
- 4、化繁为简，节省备考时间

<p>白血病</p> <p style="text-align: center;">慢性粒细胞白血病</p> <p>【表现和检查】</p> <ol style="list-style-type: none"> 1.慢性期：乏力、低热、多汗，脾大（最显著） • WBC > 20 × 10⁹/L, PLT正常/增多 • NAP（中性粒细胞碱性磷酸酶）：活性低/（-） • 骨髓象：增生活跃，粒细胞为主 • 遗传学：Ph染色体（小22号染色体），t(9;22)(q34;q11)即BCR-ABL融合基因 2.加速期 3.急变期：与AL相似 	<p>风湿免疫、消化</p> <p>鉴别诊断</p> <ol style="list-style-type: none"> 1.胃十二指肠溃疡穿孔 2.右侧输尿管结石 3.妇产科疾病 4.急性肠系膜淋巴结炎 多见于儿童，既往先有上呼吸道感染史 5.其他 急性胃肠炎，肠套叠 <p>急性阑尾炎：72小时后阑尾腔内仍有脓液残留</p>
---	---

（点睛考点节选）

<p>白血病</p> <p>(8~10题共用备选答案)</p> <p>A.急性粒细胞白血病 B.急性早幼粒细胞白血病 C.急性单核细胞白血病 D.红白血病 E.急性淋巴细胞白血病</p> <p>8.易导致肝、脾、淋巴结明显肿大的是 B</p> <p>9.可导致弥散性血管内凝血(DIC)的是 B</p> <p>10.常可导致牙龈肿胀、口腔溃瘍的是 C</p> <p>【答案】E、B、C</p>	<p>风湿免疫、消化</p> <p>(2~3题共用题干) 女, 38岁, 发热, 皮疹, 脱发和口腔溃疡6个月。查体: T 39.0°C, 面部有充血性红斑, 双手近端指间关节压痛, 轻度肿胀, 双下肢凹陷性水肿。实验室检查: 尿蛋白(+++), 尿红细胞(+++), 24h尿蛋白3.8g, 血小板88 × 10⁹/L, ANA1: 640, 抗SSA抗体(+), 抗双链DNA抗体(+), 补体C₃低下。</p> <p>2.若确诊为系统性红斑狼疮, 则下列指标中最有诊断意义的是</p> <p>A.补体C₃低下 B.尿蛋白(+++) C.抗双链DNA抗体(+) D.血小板减少 E.抗SSA抗体(+)</p>
--	--

（精选习题节选）



2022考前密训班

第二阶段：**考** 实战模考：高质量模拟卷，口碑好题
「人手必备」

临考实战，精析体系覆盖考试出题点，抓住做题规律，举一反三，真正做会、做懂、做透。

- 1、3套模考测试卷，执业医师老师带刷其中1套，助理医师带刷其中2套
- 2、课堂实时互动，不留疑惑
- 3、老师亲自选题，科学组卷贴近考情
- 4、实战模拟，了解试题方向

实战模考1

8. 慢性支气管炎的主要症状是

- A. 反复咳嗽
- B. 大量浓痰
- C. 反复咯血
- D. 营养不良
- E. 肌肉酸痛

【答案】C

病因：急性慢性；百日咳、结核、肺炎
表现：慢性咳嗽
大量脓痰 → 分：脓

实战模考2

6. 属于红细胞周围环境异常所致的溶血性贫血的是

- A. 遗传性球形细胞增多症
- B. PNH
- C. 自身免疫性溶血性贫血
- D. 海洋性贫血
- E. 血红蛋白病

【答案】C

1. 免疫
2. 遗传性球形细胞增多症
3. 毒系：蛇毒、疟疾
4. 遗传性：地中海贫血

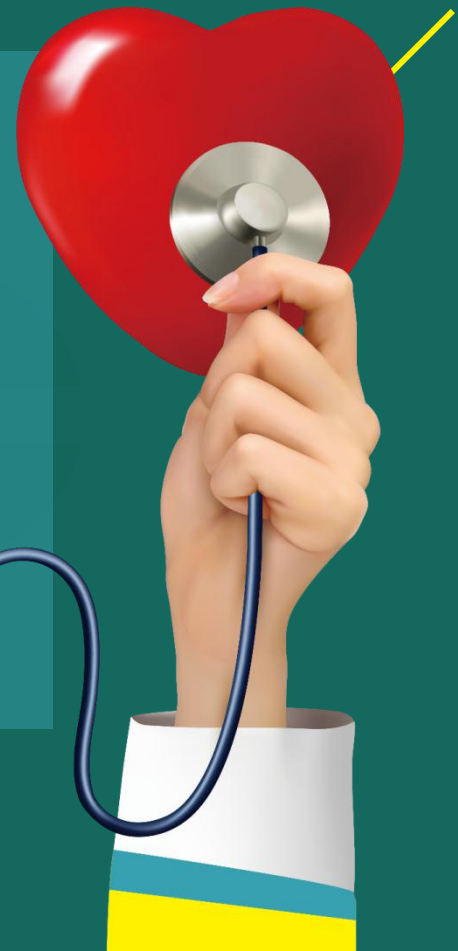
考前刷题就上“正保医学题库”小程序，海量考题等你来刷！





临床医师
笔试二模解析
2022.08.02

马蕴琦





1.左心衰竭患者合并右心衰竭后，可能减轻的左心衰竭临床症状是

A.恶心

B.喘憋

C.肝肿大

D.颈静脉充盈

E.下肢水肿

【正确率】 30.55%

【答案】 B



2.肾盂结石1.2cm，IVP右肾功能正常，轻度积水，输尿管通畅，首选的治疗方法是

A.中药排石

B.消炎止痛

C.手术取石

D.体外冲击波碎石

E.大量饮水

【正确率】 65.3%

【答案】 D



3.抗胸腺细胞球蛋白（ATG）治疗重型再生障碍性贫血的机制是

A.刺激造血干细胞增殖

B.抑制T细胞，使造血功能恢复

C.稳定血管内皮细胞，减少出血

D.改善骨髓微环境

E.提高体内EPO水平

【正确率】 74.9%

【答案】 B



4.男，50岁。劳累时胸痛2年，每于上3层楼梯时症状发作，含服硝酸甘油1~3分钟可缓解。既往高血压病史5年，糖尿病病史4年。可改善该患者预后的治疗措施是

- A.冠状动脉支架植入术
- B.皮下注射低分子肝素
- C.长期口服营养心肌类药物
- D.冠状动脉旁路移植术
- E.长期口服他汀类药物

【正确率】 87%

【答案】 E



5.患者女，44岁。发现血压增高10年。近2年血压持续为170~200/130~140mmHg，近3周头痛、视物模糊。眼底检查发现视盘水肿，最可能的诊断为

- A.急性视盘病变
- B.脑出血
- C.恶性高血压
- D.脑栓塞
- E.高血压脑病

【正确率】 65.17%

【答案】 C



6.男，68岁。陈旧性前壁心肌梗死5年，劳累后心悸、气短3年，双下肢水肿半年，近一周气短加重，体力活动明显受限，稍事活动即感喘憋，入院时心电图与2月前相比无变化，该患者的心功能分级为

A.Killip分级Ⅱ级

B.Killip分级Ⅲ级

C.Killip分级Ⅳ级

D.NYHA分级Ⅱ级

E.NYHA分级Ⅲ级

【正确率】86.67%

【答案】E



7.男，56岁，近日来感心悸，乏力。头晕，心电图示P-R间期在相继的心动周期中逐渐延长。最后发生QRS波群脱漏，如此周而复始。最可能是

- A.二度 I 型房室传导阻滞
- B.二度 II 型房室传导阻滞
- C.心房颤动
- D.一度房室传导阻滞
- E.三度房室传导阻滞

【正确率】 85.3%

【答案】 A



8.患者，男，27岁，劳累时心悸，胸骨后疼痛1年，查体可闻及主动脉瓣区收缩期粗糙的喷射性杂音，主动脉瓣区第二心音减弱。X线检查示：左室扩大和升主动脉扩张，可能的诊断是

A.非梗阻性肥厚型心肌病

B.主动脉瓣狭窄

C.冠心病心绞痛

D.主动脉瓣关闭不全

E.高血压性心脏病

【正确率】 55.4%

【答案】 B



9.肝硬化合并自发性细菌性腹膜炎时，选择抗生素的原则是

- A.针对G-杆菌，兼顾G+球菌
- B.针对G+球菌，兼顾厌氧菌
- C.针对G+杆菌，联合抗真菌药物
- D.针对G-球菌，兼顾厌氧菌
- E.针对G-杆菌，联合抗真菌药物

【正确率】 75.98%

【答案】 A



10.PPD试验假阴性最常见于

- A.患麻疹3 个月后
- B.急性粟粒性肺结核
- C.接种卡介苗8 周后
- D.患支气管肺炎时
- E.未接种卡介苗

【正确率】 57.26%

【答案】 B



11. 下列关于慢性呼吸衰竭患者应用呼吸兴奋剂的说法错误的是

- A. 呼吸兴奋剂可增加通气量
- B. 尼可刹米是常用的呼吸中枢兴奋剂
- C. 在气道分泌物较多时可以长期使用来改善通气
- D. 可以增加呼吸频率和潮气量
- E. 呼吸中枢受抑制时可以使用

【正确率】 35.29%

【答案】 C



【解析】

气道分泌物增多时，呼吸兴奋剂使呼吸功增加，患者的氧耗量和 CO_2 产生量亦相应增加，同时呼吸肌的疲劳进一步加重，所以不能长期使用。



12.尖锐湿疣的叙述错误的是

- A.尖锐湿疣主要由HPV6、11型感染泌尿生殖系统引起
- B.发病率高于淋病
- C.高危型与生殖道恶性肿瘤有关
- D.扁平疣不属于尖锐湿疣
- E.吸烟是该病高危因素

【正确率】 88.57%

【答案】 B



13.下述关于热射病的描述不正确的是

- A.是一种致命性急症，典型表现为高热和意识障碍
- B.早期受影响的器官依次为：心、脑、肝、肾
- C.临床分型为：劳力性和非劳力性热射病
- D.病初可表现为癫痫发作或行为异常
- E.严重者可出现心力衰竭

【正确率】 37.79%

【答案】 B

【解析】 受影响的器官依次为：脑、肝、肾、心脏。



14.男，72岁，10小时前因车祸导致头部外伤，查体：T 36.5℃，P 110次/分，R 24次/分，BP 90/50mmHg，双肺呼吸音清，未闻及干湿性啰音。头颅CT示：脑出血。胃管引流出咖啡色液体50毫升，其上消化道出血的发病机制主要是

A.抑制环氧合酶

B.胃黏膜缺血、缺氧

C.直接引起黏膜屏障破坏

D.通过磷脂酶A参与胃黏膜屏障的破坏

E.感染

【正确率】 79.59%

【答案】 B



【解析】

严重创伤、大手术、大面积烧伤、颅内病变或多器官功能衰竭等引起胃黏膜缺血、缺氧，胃黏膜屏障功能减弱，导致消化道出血。



15.男，49岁。间断上腹疼痛5年，伴有饱胀感、暖气。查体：上腹部轻压痛。胃镜：胃窦皱襞平坦，黏膜粗糙无光泽，黏膜下血管透见，在胃内呈多灶性分布。此病例考虑诊断为

- A.急性胃炎
- B.慢性浅表性胃炎
- C.慢性多灶萎缩性胃炎
- D.慢性自身免疫性胃炎
- E.应激性胃炎

【正确率】 84.81%

【答案】 C



16.女，65岁。阵发性腹痛、腹胀，停止排气、排便2天。既往有类似发作，程度较轻，未诊治。查体：P 100次/min，BP 110/70mmHg，双肺呼吸音清，未闻及干湿性啰音，心率100次/min，心律齐，腹肌紧张，压痛明显，反跳痛阳性，移动性浊音阳性。最可能的诊断是

- A.不完全性粘连性肠梗阻
- B.单纯性机械性肠梗阻
- C.绞窄性肠梗阻
- D.麻痹性肠梗阻
- E.完全性高位肠梗阻

【正确率】 82.7%

【答案】 C



17.男，65岁、反复咳嗽、咳痰20年，加重伴心悸、气短1周，咳大量脓痰，心悸、气短于夜间平卧时更明显，高血压病史3年。查体：BP 150/90mmHg，双肺呼吸音低，三尖瓣区可闻及3/6级收缩期杂音。脊柱后凸畸形，心电图示 $R_{V_1} + S_{V_5} = 1.18mV$ ，右束支传导阻滞，该患者最可能的诊断是

- A.风湿性心脏瓣膜病
- B.原发性心肌病
- C.高血压性心脏病
- D.冠心病
- E.慢性肺源性心脏病

【正确率】90.41%

【答案】E



18.女, 60岁。因发热、咳嗽、胸闷、气短1周收入住院。查体: T 37.5°C, R 25次/分, 口唇发绀。双下肺叩诊呈浊音、语颤明显减弱、呼吸音消失。腹部隆起, 叩诊移动性浊音 (+)。双侧胸水、腹水呈乳糜样, 苏丹染色阴性, 胸水、腹水常规均示渗出液, 淋巴细胞为主, LDH 1000U/L, CEA明显增高。PPD (+)。最可能的诊断是

- A.化脓性胸膜炎
- B.结核性胸膜炎
- C.恶性胸腔积液
- D.乳糜样胸腔积液
- E.结缔组织疾病

【正确率】 55.5%

【答案】 C



19.男44岁，一周前上感伴咳嗽，3小时前突然咯鲜血，量达300ml，无胸痛。既往有痰中带鲜血史。查体：体温37.3℃，血压正常，双肺叩清音，右下肺可闻及固定的中小水泡音，心尖部可闻3/6级收缩期吹风样杂音。最可能的诊断为

A.肺结核病伴空洞

B.支气管扩张症

C.肺梗死

D.金黄色葡萄球菌肺炎

E.风湿性心脏瓣膜病

【正确率】 90.66%

【答案】 B



20.某肺炎球菌肺炎患者，胸片示右上肺大片实变阴影。血气分析：
pH 7.49，PaCO₂ 30mmHg，PaO₂ 66mmHg，BE -2.8mmol/L，提示

- A.代谢性碱中毒
- B.代谢性酸中毒
- C.呼吸性碱中毒
- D.呼吸性酸中毒+代谢性碱中毒
- E.呼吸性碱中毒+代谢性酸中毒

【正确率】 88.58%

【答案】 C



21.女性, 33岁, 发现HBsAg阳性9年, ALT时有增高。近3周来食欲下降、尿黄、明显乏力、齿龈出血, 近15天来尿少。查体: 神清, 扑翼样震颤(+), 化验: ALT 176U/L, TBil 432 μ mol/L, PT 38s (对照13s), 该患者应诊断为下列哪一项

- A.病毒性肝炎、乙型、慢性、重型
- B.病毒性肝炎、乙型、亚急性、重型
- C.病毒性肝炎、乙型、慢性、重度
- D.乙肝后肝硬化
- E.病毒性肝炎、乙型、慢性、中度

【正确率】55.14%

【答案】A



22.某女，昨晚吃街边烧烤后突然畏寒、高热、呕吐、腹痛、腹泻，腹泻共5次，开始为稀水样便，继之便中带有黏液和脓血。在未做实验室检查的情况下，该患者可能的诊断是

- A.急性轻型细菌性痢疾
- B.急性普通型细菌性痢疾
- C.急性肠胃炎
- D.慢性细菌性痢疾急性发作
- E.疟疾

【正确率】 97.21%

【答案】 B



23.下列哪项不是胎儿窘迫时胎儿监护仪的表现

A.胎心率持续性减速在100次/分以下

B.晚期减速

C.基线摆动降低

D.轻度变异减速

E.NST表现为无反应型

【正确率】 76.46%

【答案】 D



24.巨大卵巢囊肿与腹水鉴别最具有意义的体征是

- A.脐明显上移
- B.腹部明显膨隆
- C.腹部叩诊呈浊音
- D.腹部两侧叩诊呈鼓音
- E.尺压试验时，直尺随腹主动脉搏动

【正确率】 62.87%

【答案】 E



25.关于急性盆腔炎性疾病的处理，正确的是

A.病情好转，盆腔脓肿，存在者继续观察

B.可根据经验选择抗生素治疗

C.喹诺酮类药物可作为首选

D.需反复行妇科检查评估治疗效果

E.放置宫内节育器者，应立即取出

【正确率】 72.74%

【答案】 B



26.绒毛膜最常见的转移部位依次是

- A.肺、盆腔、脑、肝、阴道
- B.肝、脑、盆腔、阴道、肺
- C.盆腔、阴道、肺、肝、脑
- D.肺、阴道、盆腔、脑、肝
- E.盆腔、肝、肺、阴道、脑

【正确率】19.42%

【答案】D



27.新生儿败血症早期最主要的特点是

- A.高热
- B.激惹，惊厥
- C.黄疸，肝脾大
- D.皮肤有伤口
- E.缺乏特异症状

【正确率】 78.88%

【答案】 E



28.女性，28岁。停经72天，阵发腹痛伴大量阴道流血1天就诊，妇科检查：子宫8周妊娠大小，宫口开，有血液不断流出，最可能的诊断是

- A.完全流产
- B.不全流产
- C.稽留流产
- D.难免流产
- E.先兆流产

【正确率】 90.8%

【答案】 B



29.女，26岁。结婚1年未孕。现停经41天，阴道少量流血6小时。今晨突感下腹剧烈疼痛，伴明显肛门坠胀感。BP 66/44mmHg。妇科检查：宫颈举痛、摇摆痛明显，子宫稍大、稍软，左侧附件区压痛明显。本例恰当的处理措施是

- A.输液输血，同时行剖腹探查术
- B.立即行剖腹探查术
- C.输液输血，观察病情进展
- D.立即进行刮宫术
- E.待纠正休克后行剖腹探查术

【正确率】 90.08%

【答案】 A



30.女，25岁。顺产一体重4200g男婴，胎盘娩出后继之出现阴道大量流血，暗红色，子宫轮廓不清。该患者产后出血最可能的原因是

- A.软产道裂伤
- B.子宫收缩乏力
- C.子宫破裂
- D.凝血功能障碍
- E.胎膜残留

【正确率】 79.25%

【答案】 B



31.女性，30岁，产后3天。下腹疼痛2天，发热1天，阴道分泌物无异味，子宫增大，既往有子宫肌瘤史。首先考虑的诊断是

- A.肌瘤玻璃样变
- B.肌瘤恶性变
- C.肌瘤囊性变
- D.产褥感染
- E.肌瘤红色变

【正确率】 90.46%

【答案】 E



32.女，60岁，绝经7年、阴道淋漓流血19天，高血压史5年，糖尿病病史8年，G₁P₀，妇科检查：外阴阴道无异常，宫颈光滑，子宫正常大小，双侧附件区无异常，超声示子宫内膜0.8cm，回声不均匀，内膜血流较丰富。最可能的诊断是

- A.卵巢癌
- B.子宫内膜癌
- C.宫颈癌
- D.子宫内膜息肉
- E.老年性阴道炎

【正确率】 71.66%

【答案】 B



33.初产妇，25岁，足月妊娠，合并风湿性心脏病，心功能Ⅰ级。检查枕左前位，胎心率正常，无头盆不称，决定经阴道分娩，其产程处理，下列哪项正确

- A.产妇取平卧位休息
- B.第2产程鼓励产妇屏气用力
- C.出现心衰征象时吸氧
- D.胎儿娩出后腹部放置沙袋并用腹带包扎固定
- E.产后常规注射麦角新碱

【正确率】 70.69%

【答案】 D



34.24岁初产妇，妊娠40周，宫口开全1h，胎心116次/分，胎膜已破，羊水Ⅱ度混浊，胎头+4，枕右前位。此时恰当处理应是

A.吸氧，等待自然分娩

B.立即行剖宫产术

C.胎头吸引术助娩

D.产钳术助娩

E.静脉滴注缩宫素加速产程进展

【正确率】 82.37%

【答案】 D



35.初产妇，30岁。妊娠30周，视物模糊1天，孕前体健，查体：BP 160/105mmHg，心率150次/min，双下肢明显水肿，蛋白尿定量2g/24h。最可能的诊断是

A.妊娠合并慢性肾小球肾炎

B.妊娠期高血压疾病

C.重度子痫前期

D.轻度子痫前期

E.子痫

【正确率】 69.09%

【答案】 C



36.初孕妇，妊娠34周。头晕、头痛伴视物模糊4天，5小时前突然出现剧烈腹痛。查体：贫血貌，血压160/110mmHg，子宫板状硬。最可能的诊断是

A.前置胎盘

B.胎盘早剥

C.先兆早产

D.先兆子宫破裂

E.子宫肌瘤红色样变

【正确率】 84.20%

【答案】 B



37.患儿4岁，近半年多，反复出现呼吸道感染，喂养困难，体重不增，查体：心前区隆起，胸骨左缘第3~4肋间可闻及Ⅲ级收缩期杂音，X线检查示：左室增大，肺血管影增多，肺动脉段凸出，此患儿首先考虑的诊断是

- A.动脉导管未闭
- B.室间隔缺损
- C.房间隔缺损
- D.法洛四联症
- E.肺动脉狭窄

【正确率】 88.10%

【答案】 B



38.女孩, 3岁。因间断性四肢抽搐1周就医。1日内无热惊厥发作十数次, 脑电图无异常。发作后神志清醒无神经系统症状。查体可见“鸡胸样”畸形和“O”形腿。实验室检查示血钙 1.45mmol/L 。血镁、尿镁正常。最有可能的诊断是

A.维生素D缺乏性手足抽搐症

B.原发性甲状旁腺功能减退

C.婴儿痉挛症

D.低血糖症

E.低镁血症

【正确率】83.05%

【答案】A



39.男婴，6个月。主因“发热伴咳喘2天”就诊。查体：T 38.3℃，咳嗽、喘憋明显，呼吸急促，三凹征明显。双肺听诊满布哮鸣音，偶有闻中、小水泡音，胸部X片：双侧肺纹理增强，可见小片状阴影，肺气肿改变明显。该患儿临床诊断为

- A.呼吸道合胞病毒性肺炎
- B.金黄色葡萄球菌肺炎
- C.肺炎支原体肺炎
- D.腺病毒性肺炎
- E.衣原体肺炎

【正确率】 41.46%

【答案】 A



40.男孩, 8岁。少尿、肉眼血尿3天。查体: BP 130/105mmHg。尿常规: 尿蛋白(++) , RBC(++++)。可能与该患儿发病相关的疾病是

- A.脓皮病
- B.手足口病
- C.肺炎链球菌肺炎
- D.肺炎支原体肺炎
- E.麻疹

【正确率】 77.30%

【答案】 A



41.男孩，1岁半，平日偏食，常有腹泻、咳嗽，已会独立行走，玩耍正常。近2个月来面色苍黄，逗之不笑，时有头部、肢体颤抖，不能独站。外周血象：血红蛋白 100g/L，红细胞 $2.5 \times 10^{12}/L$ ，白细胞数 $4 \times 10^9/L$ ，中性粒细胞分叶过多。本例可诊断

A.蛋白质-能量营养不良

B.白血病

C.缺铁性贫血伴低钙血症

D.营养性巨幼红细胞贫血

E.营养性缺铁性贫血

【正确率】 87.34%

【答案】 D



42.新生儿生后1分钟检查，四肢青紫，心率110次/分，弹足底有皱眉动作，四肢略屈曲，呼吸不规则，其Apgar评分应为

- A.2分
- B.3分
- C.4分
- D.5分
- E.6分

【正确率】 30.75%

【答案】 E



43.5岁患儿，发热5天，头痛、呕吐3天。查体：心肺无异常，脑膜刺激征阳性。脑脊液：外观透明，细胞数 $100 \times 10^6/L$ ，蛋白 $0.8g/L$ ，糖 $3.0mmol/L$ ，氯化物 $122mmol/L$ ，脑脊液留置24小时无薄膜形成，诊断为

- A.中毒性脑病
- B.病毒性脑膜炎
- C.结核性脑膜炎
- D.化脓性脑膜炎
- E.新型隐球菌脑膜炎

【正确率】 44.49%

【答案】 B



(44~46题共用题干)

患儿，女，7个月，发热伴皮疹7天。查体：体温 39°C ，精神可，躯干部皮肤散在红色斑丘疹，双下肢散在靶形红色斑丘疹。颈部可触及3个黄豆大小淋巴结。前囟平软。双结膜充血，无流泪，口唇黏膜干燥，舌质红，呈杨梅舌。心肺查体无明显异常。肝脏肋下约1cm，脾脏未触及。手足红肿、硬。



44.该患儿最可能的诊断是

A.川崎病

B.渗出性多形性红斑

C.传染性单核细胞增多症

D.风疹

E.麻疹

【正确率】 91.65%

【答案】 A



45.若有冠状动脉病变，阿司匹林的用药时间是

A.4~6周

B.8~12周

C.3个月

D.用至冠状动脉病变消失

E.3~6个月

【正确率】64.84%

【答案】D



46.早期应用大剂量丙种球蛋白的主要目的是

- A.增强免疫力
- B.减少冠状动脉病变发生
- C.抗血小板凝集
- D.封闭自身免疫性抗体
- E.补充白蛋白

【正确率】 48.78%

【答案】 B



(47 ~ 49题共用备选答案)

- A. III级胎盘早剥
- B. 部分前置胎盘
- C. 完全性前置胎盘
- D. 先兆子宫破裂
- E. 子宫破裂



47.初孕妇，妊娠38周，患重度先兆子痫，早晨突然出现阴道流血伴剧烈下腹痛，诊断为

48.27岁，初孕妇，妊娠29周，睡眠中发生无痛性阴道流血，流血量与贫血程度成正比，诊断为

49.经产妇，35岁，妊娠40周，规律宫缩8小时，近2小时产程无进展，静滴缩宫素后，产妇烦躁不安，腹痛加重，腹部拒按，出现病理缩复环，胎心90次/分，宫口扩张2cm，S-1。最可能的诊断是

【正确率】84.23%

【答案】A、C、D



50.下列关于肺结核患者咯血的叙述，正确的是

- A.大量咯血时多伴有胸痛
- B.约有1/2的患者有不同程度的咯血
- C.大量咯血主要是由于肺小动脉破裂
- D.痰中带血主要为病灶毛细血管扩张所致
- E.咯血后常伴有低热的原因主要是并发感染

【正确率】 51.75%

【答案】 D



【解析】

咯血是肺结核患者较常见的临床表现，据统计大约1/3的患者在肺结核病不同病期出现咯血。

伴有咯血的患者常属于结核病变活动期，因此临床上可有较明显的结核中毒症状，如低热、盗汗、体重减轻等表现。如结核病变累及毛细血管，通常出现少量咯血或痰中带血。

中到大量咯血主要是病变累及支气管动脉或是由于空洞壁的动脉瘤破裂所致。除非病变同时累及胸膜可有胸痛外，一般肺结核患者不伴有胸痛症状。



谢谢
大家

THANKS

